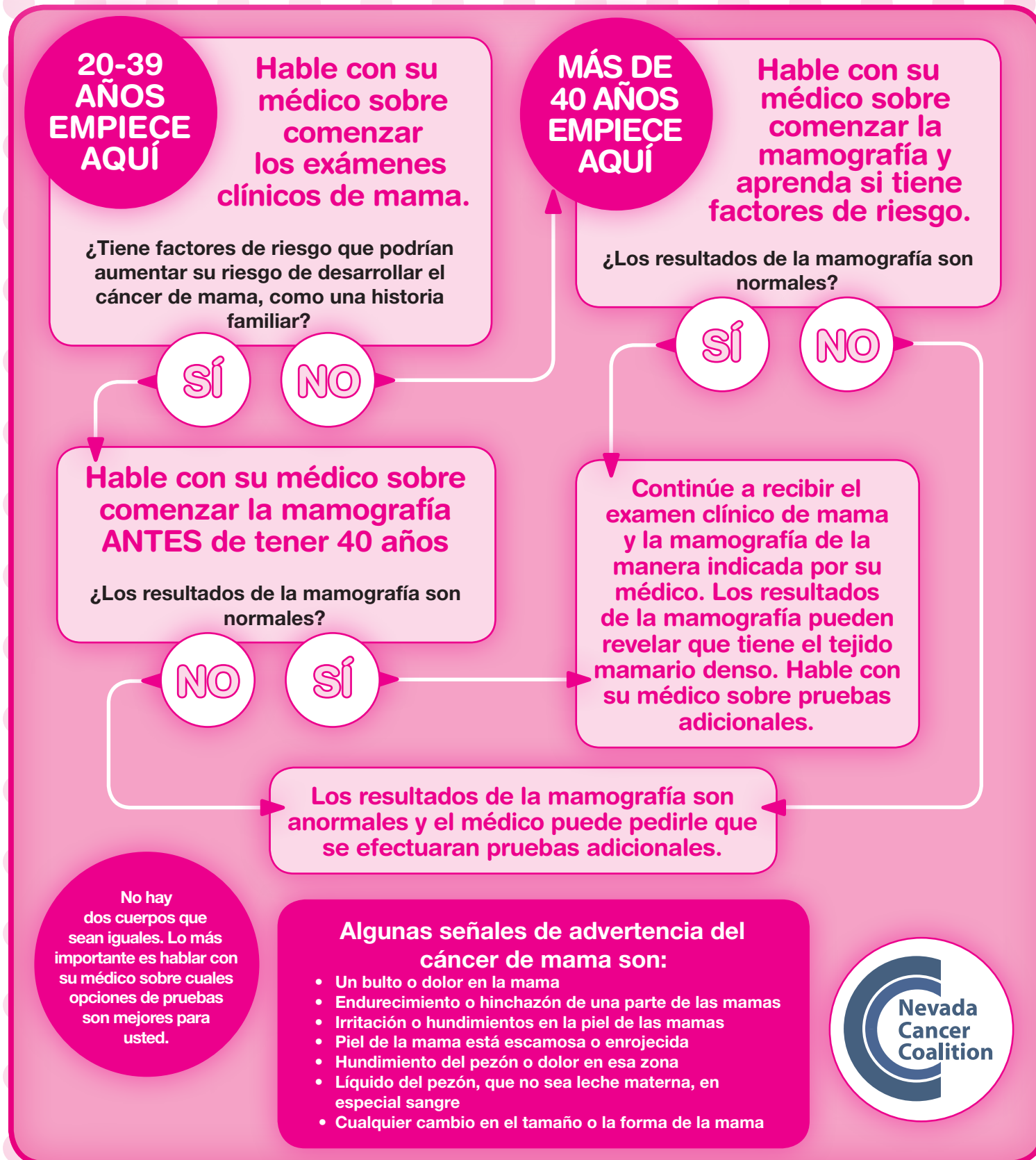


Guía de decisión y información para la mamografía



Examen clínico de mama:

Un examen clínico de mama es un examen de las mamas hecho por un médico o una enfermera que está entrenado para encontrar bultos y los cambios en la piel. El médico o la enfermera palpará las mamas y debajo de los brazos para buscar bultos o cualquier otra cosa que parezca anormal.

Mamografía:

Una mamografía es una radiografía de las mamas. Las mamografías son el mejor método de detección temprana del cáncer de mama, cuando todavía el tumor no ha crecido demasiado, no se han manifestado los síntomas y aun es fácil de tratar.

¿Qué es una mamografía de diagnóstico?

Una mamografía de diagnóstico se utiliza cuando hay un problema con la mama, tales como líquido del pezón o un bulto, o si su mamografía original muestra resultados anormales. Una anomalía encontrada durante su mamografía no significa que usted tiene el cáncer de mama; solamente significa que el médico necesita hacer más pruebas.

Una mamografía de diagnóstico puede incluir más radiografías que su mamografía inicial. Una máquina de ultrasonido o una resonancia magnética también se pueden usar en una mamografía de diagnóstico. Un médico podría usar un ultrasonido si puede sentir un bulto, pero no lo puede ver en la mamografía o para mirar a una parte específica de la mama. Una resonancia magnética puede usarse si la mamografía y el ultrasonido no producen imágenes lo suficientemente claras.

¿Qué es el tejido mamario denso?

El tejido mamario denso se compone de tejido graso y fibroso y de las glándulas mamarias. Cuando la mama tiene más tejido fibroso que el tejido graso, se dice que el tejido es denso.

El tejido mamario denso es muy común, pero puede presentar un problema con las mamografías regulares. El tejido mamario denso parece blanco en la mamografía, el mismo color de las anomalías. Debido a esto, un médico podría no ser capaz de ver un bulto mediante una mamografía en mujeres con el tejido mamario denso.

No es posible determinar que usted tiene el tejido mamario denso hasta que tenga una mamografía. Si usted tiene el tejido mamario denso, su médico le dirá que cuando consigue sus resultados de la mamografía, y entonces ustedes pueden hablar sobre la detección alternativa, como una resonancia magnética o un ultrasonido. Es importante hablar con su médico sobre cual opción es mejor para usted.



¿Cuáles son los factores de riesgo que aumentan la probabilidad de contraer el cáncer de mama?

Dígale a su médico si usted cabe dentro de alguna de las siguientes descripciones. Tener uno de estos factores de riesgo más altos puede ser razón para comenzar pruebas de cáncer de mama antes de 40 años:

- Familiares con cáncer de mama, especialmente una madre, una hermana o una hija.
- Haber tenido cáncer de mama o algún otro problema en las mamas en el pasado
- Cambios en los genes BRCA1 o BRCA2 asociados al cáncer
- Una historia de la radioterapia en el tórax antes de los 40 años
- Empezar la menstruación antes de los 12 años
- Tener hijos después de los 35 años o nunca tener hijos
- Usar terapia de reemplazo hormonal durante mucho tiempo
- Ciertos grupos étnicos, como los afroamericanos y las mujeres de ascendencia judía de Europa del Este